

## 11 СВЕДЕНИЯ ОБ УТИЛИЗАЦИИ

Выключатели после окончания срока службы подлежат разборке и передаче организациям, которые перерабатывают черные и цветные металлы.

Опасных для здоровья людей и окружающей среды веществ и металлов в конструкции выключателей нет.

## 12 СВЕДЕНИЯ О РЕАЛИЗАЦИИ

Выключатели не имеют ограничений по реализации.

## 13 СВЕДЕНИЯ ОБ ИЗГОТОВИТЕЛЕ

Страна-изготовитель: Китай  
Компания: WENZHOU OFA ELECTRIC CO., LTD  
Адрес: LINGMEN INDUSTRY ZONE, NORTH BAIXIANG TOWN, WENZHOU, ZHEJIANG, CHINA, 325603  
Телефон: (+86) 189-67772677  
Импортер: Россия  
Компания: ООО «ЭКМ»  
Место нахождения (адрес юридического лица): 305000, Россия, Курская область, город Курск, улица Дзержинского 9А, офис 409  
Телефон: +7(4712)77-13-07  
e-mail: svekm46@yandex.ru  
Сайт: www.ekm46.ru

## Приложение А

### Структура условного обозначения выключателей

|       |   |   |    |   |      |
|-------|---|---|----|---|------|
| ВН-32 | - | X | XX | - | УХЛЗ |
| 1     |   | 2 | 3  |   | 4    |

- 1 - тип выключателя;
- 2 - число полюсов: 1, 2, 3, 4;
- 3 - номинальный ток: 32, 63, 100А;
- 4 - обозначение климатического исполнения и категории размещения по ГОСТ 15150.

## Приложение Б

### Габаритные, установочные, присоединительные размеры

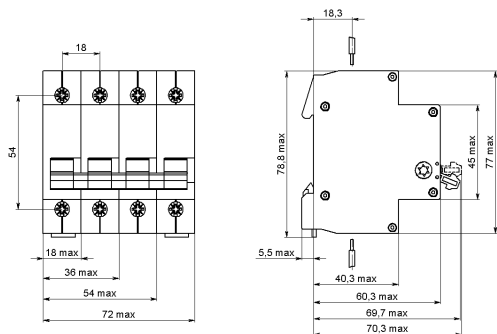


Рисунок Б.1 - Габаритные, установочные, присоединительные размеры выключателей.

## ВЫКЛЮЧАТЕЛИ ТИПА

# ВН-32



Россия, 305000, г. Курск, ул. Дзержинского, 9А

## СВИДЕТЕЛЬСТВО О ПРИЕМКЕ

Выключатели типа ВН-32 соответствуют ГОСТ IEC 60947-3, ТР ТС 004/2011 и признаны годными к эксплуатации.

Дата изготовления указана на упаковке.

Технический контроль произведен.

## 1 НАЗНАЧЕНИЕ

1.1 Выключатели типа ВН-32 (далее «выключатели») предназначены для применения в электрических цепях напряжением до 400 В переменного тока частоты 50 Гц, проведения тока в нормальном режиме и оперативных включений и отключений указанных цепей.

1.2 Выключатели типа ВН-32 соответствуют требованиям ГОСТ ИЕС 60947-3, ТР ТС 004/2011.

## 2 ТЕХНИЧЕСКИЕ ХАРАКТЕРИСТИКИ

2.1 Основные характеристики выключателя приведены в таблице 1. Таблица 1

| Наименование параметра   | Значение        |     |
|--|-----------------|-----|
| Число полюсов  | 1; 2; 3; 4      |     |
| Номинальный рабочий ток, А   | 32; 63; 100     |     |
| Номинальное рабочее напряжение, В, в цепи переменного тока частотой 50 Гц                      | однополюсные    | 230 |
|  | двухполюсные    |     |
|  | трехполюсные    | 400 |
|  | четыреполюсные  |     |
| Минимальное рабочее напряжение, В  | 24              |     |
| Категория применения   | АС22А           |     |
| Номинальный кратковременно выдерживаемый ток (сквозной ток) при длительности прохождения 1с, А | 1500            |     |
| Сечение провода, присоединяемого к выводным зажимам, мм <sup>2</sup>                           | 2,5+35          |     |
| Степень защиты по ГОСТ 14254   | IP20            |     |
| Климатическое исполнение и категория размещения по ГОСТ 15150                                  | УХЛЗ            |     |
| Средний срок службы, лет   | 10              |     |
| Режим эксплуатации   | продолжительный |     |
| Масса одного полюса не более, кг   | 0,15            |     |

2.2 Способ монтажа – панельно-щитового типа для установки в распределительных щитах (РЩ), групповых щитах (квартирных и этажных) на стандартных 35 мм рейках.

## 3 УСТРОЙСТВО И РАБОТА ВЫКЛЮЧАТЕЛЯ

3.1 Выключатель состоит из следующих основных узлов: механизма включения и выключения, контактной системы.

3.2 Коммутационное положение выключателя указывается положением его ручки:

- включенное положение - знаком «I»;
- отключенное положение - знаком «O».

3.3 Зажимы выключателей должны допускать присоединение медных и алюминиевых проводников сечением от 1,5 до 35 мм<sup>2</sup>, соединительной шины типа PIN (штырь) или FORK (вилка).

## 4 УКАЗАНИЕ МЕР БЕЗОПАСНОСТИ

4.1 Монтаж, подключение и эксплуатация выключателей должны производиться в соответствии с документами: «Правила технической эксплуатации электроустановок потребителей», «Межотраслевые правила по охране труда (правила безопасности) при эксплуатации электроустановок», «Руководство по эксплуатации» и осуществляться только квалифицированным электротехническим персоналом. Возможность использования выключателей в условиях, отличных от указанных в разделе 7, должна согласовываться с изготовителем.

4.2 Монтаж и осмотр выключателей должен производиться при снятом напряжении.

4.3 В качестве указателя коммутационного положения выключателя используется ручка управления.

4.4 По способу защиты от поражения электрическим током выключатель соответствует классу защиты «0» по ГОСТ 12.2.007.0.

4.5 Эксплуатация выключателей должна производиться в нормальных условиях относительно опасности трекинга при отсутствии электропроводящей пыли, агрессивной среды, разрушающей контакты.

## 5 ПОРЯДОК УСТАНОВКИ

5.1 Перед установкой выключателя необходимо проверить:

- соответствие исполнения выключателя предназначенному к установке;

- внешний вид, отсутствие повреждений;

- четкость включения и отключения вручную.

5.2 Выключатели устанавливаются в распределительных щитах со степенью защиты не ниже IP30 по ГОСТ 14254 на стандартных 35 мм рейках.

5.3 Напряжение от источника питания подводится к выводу со стороны маркировки знака «I».

5.4 Затяжка винтов крепления токоподводящих проводников должна производиться с крутящим моментом 3,5±0,4 Н·м.

## 6 ТЕХНИЧЕСКОЕ ОБСЛУЖИВАНИЕ

6.1 При нормальных условиях эксплуатации необходимо проводить осмотр выключателей один раз в год.

При осмотре производится:

- удаление пыли и грязи;

- проверка надежности крепления выключателей к DIN-рейке;

- проверка затяжки винтов крепления токопроводящих проводников;

- включение и отключение выключателей без нагрузки;

- проверка работоспособности выключателей в составе аппаратуры при проверке ее на функционирование при рабочих режимах.

6.2 Выключатели в условиях эксплуатации неремонтопригодны.

6.3 При обнаружении неисправности выключатели подлежат замене.

## 7 УСЛОВИЯ ЭКСПЛУАТАЦИИ

7.1 Диапазон рабочих температур от минус 60 до плюс 40°С (без выпадения росы и инея).

7.2 Высота монтажной площадки над уровнем моря - не более 2000 м.

7.3 Относительная влажность не более 50% при температуре плюс 40°С.

7.4 Рабочее положение в пространстве вертикальное, знаком «I» (включено) - вверх (допускаются повороты в плоскости установки до 90° в любую сторону).

7.5 Механические воздействующие факторы - по группе МЗ ГОСТ 30631.

## 8 ТРАНСПОРТИРОВАНИЕ И ХРАНЕНИЕ

8.1 Транспортирование выключателей в части воздействия механических факторов осуществляется по группе С ГОСТ 23216, климатических факторов по группе 5 ГОСТ 15150.

8.2 Хранение выключателей в части воздействия климатических факторов по группе 2(С) ГОСТ 15150.

8.3 Хранение выключателей осуществляется в упаковке изготовителя в помещениях с естественной вентиляцией при температуре окружающей среды от минус 45 до плюс 50°С и относительной влажности 60-70%.

8.4 Допустимые сроки сохранности 2 года.

8.5 Транспортирование упакованных выключателей должно исключить возможность непосредственного воздействия на них атмосферных осадков и агрессивных сред.

## 9 КОМПЛЕКТ ПОСТАВКИ

- Выключатель типа ВН-32 (типоспособление см. на маркировке);

- Руководство по эксплуатации - 1 шт. в упаковку.

## 10 ГАРАНТИЙНЫЕ ОБЯЗАТЕЛЬСТВА

10.1 Предприятие гарантирует соответствие выключателей требованиям технических условий и ГОСТ ИЕС 60947-3 при соблюдении установленных условий эксплуатации и хранения.

10.2 Гарантийный срок устанавливается 5 лет со дня ввода выключателей в эксплуатацию, но не более 6 лет с даты изготовления.